

## 1. Płeć:

- Kobieta: 61 (56,0%)
- Mężczyzna: 45 (41,3%)
- Nie chcę odpowiadać na to pytanie: 3 (2,8%)



Total=109

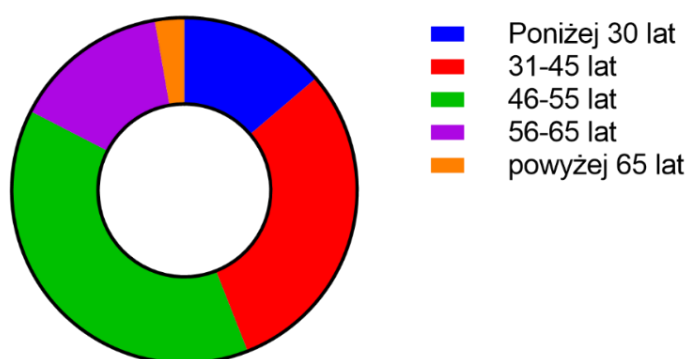
Wykres 1 Liczba respondentów wg płci

W badaniu ankietowym wzięło udział 61 (56.0%) kobiet i 45 (41.3%) mężczyzn. Trzy (2.8%) osoby nie wyraziły zgody na ujawnienie płci.

---

## 2. Wiek:

- Poniżej 30 lat: 15 (13,8%)
- 31-45 lat: 33 (30,3%)
- 46-55 lat: 42 (38,5%)
- 56-65 lat: 16 (14,7%)
- powyżej 65 lat: 3 (2,8%)



Total=109

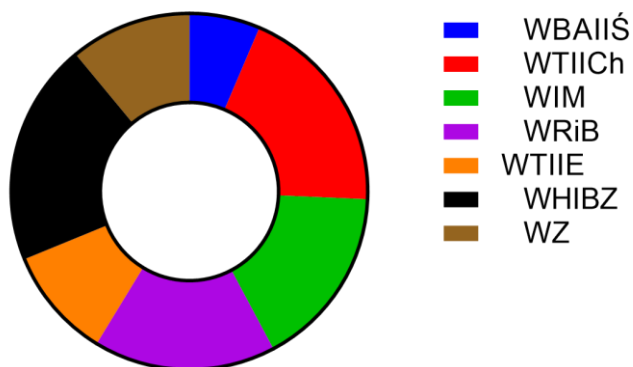
Wykres 2 Udział respondentów wg wieku

W grupie ankietowanych pracowników zdecydowaną większość stanowiły osoby w wieku od 31-45 roku oraz od 46-55 roku, które łącznie stanowiły (68,8%). Ponad jedną trzecią stanowią osoby w pozostałych grupach wiekowych, tj. poniżej 31 roku lub powyżej 55 roku.

---

### 3. Wydział

- WBAIIŚ: 7 (6,4%)
- WTIICh: 21 (19,3%)
- WIM: 18 (16,5%)
- WRiB: 18 (16,5%)
- WTIIIE: 11 (10,1%)
- WHIBZ: 22 (20,2%)
- WZ: 12 (11,0%)

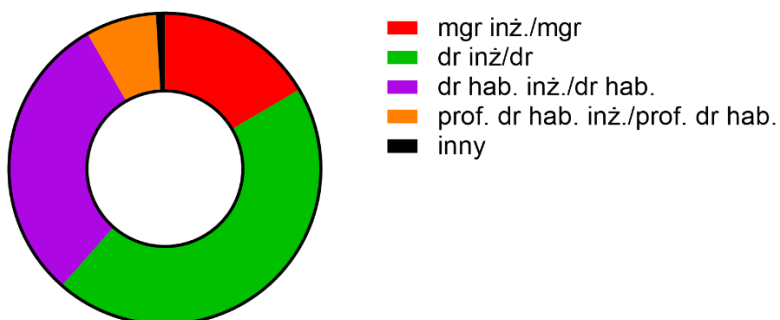


Total=109

Wykres 3 Udział respondentów wg przynależności do Wydziału

### 4. Stopień/tytuł naukowy lub zawodowy:

- inż.: 0 (0%)
- mgr inż / mgr: 18 (16,5%)
- dr inż. / dr: 49 (45,0%)
- dr hab. inż. / dr hab.: 33 (30,3%)
- prof. dr hab. inż. / prof dr hab.: 8 (7,3%)
- inna: 1 (0,9%)



Total=109

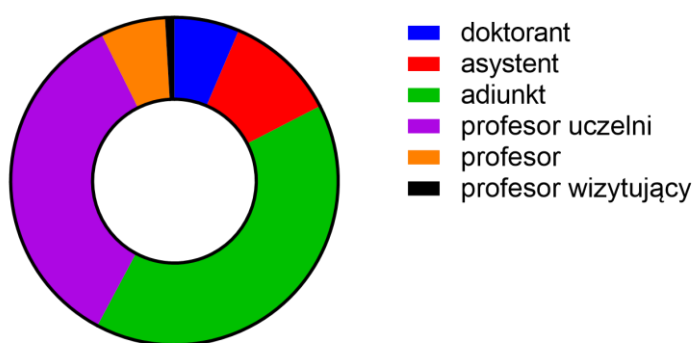
Wykres 4 Udział respondentów wg stopnia/tytułu naukowego

W grupie ankietowanych pracowników 45% stanowiły osoby posiadające stopień naukowy doktora, 30,3% doktora habilitowanego a 7,3% tytuł naukowy profesora.

---

## 5. Grupa zawodowa:

- doktorant\*: 7 (6,4%)
- asystent: 12 (11,0%)
- adiunkt: 44 (40,4%)
- profesor uczelni: 38 (34,9%)
- profesor: 7 (6,4%)
- profesor wizytujący: 1 (0,9%)



Total=109

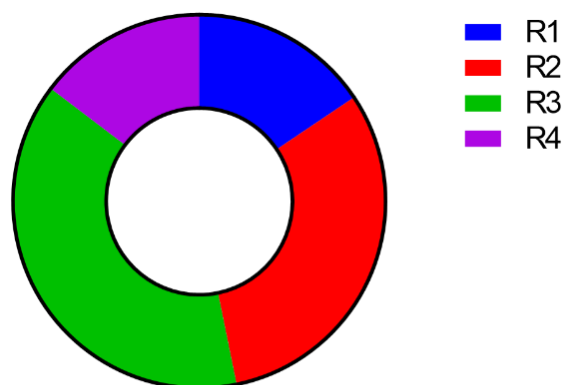
Wykres 5 Udział respondentów  
wg grupy zawodowej

W grupie ankietyowanych pracowników 40,4% stanowiły osoby zatrudnione na stanowisku adiunkta, 34,9% na stanowisku profesora uczelni, a 6,4% na stanowisku profesora i profesora wizytującego (około 1%).

---

## 6. Klasyfikacja profilu działalności naukowej (R1-R4)

- R1: 17 (15,6%)
- R2: 34 (31,2%)
- R3: 42 (38,5%)
- R4: 16 (14,7%)



Total=109

Wykres 6 Udział respondentów wg  
profilu działalności naukowej

---

## **7. Aspekty etyczne i zawodowe (1)**

**7.1.** Czy prowadząc badania naukowe na UTP możesz się kierować wolnością przekonań i wypowiedzi oraz określania metod rozwiązywania problemów, zgodnie z uznanymi zasadami i praktykami etycznymi? **(7)**

- Zdecydowanie tak: 65 (59,6%)
- Raczej tak: 37 (33,9%)
- Trudno powiedzieć: 6 (5,5%)
- Raczej nie: 0 (0%)
- Zdecydowanie nie: 1 (0,9%)

TAK, Raczej TAK: 93,5%; Raczej NIE, NIE: około 1%

**7.2.** Czy na UTP przestrzega się fundamentalnych norm, zasad i praktyk etycznych ujętych w krajowych, sektorowych lub instytucjonalnych kodeksach etyki? **(8)**

- Zdecydowanie tak: 45 (41,3%)
- Raczej tak: 48 (44,0%)
- Trudno powiedzieć: 9 (8,3%)
- Raczej nie: 4 (3,7%)
- Zdecydowanie nie: 3 (2,8%)

TAK, Raczej TAK: 85,3%; Raczej NIE, NIE: około 6,5%

**7.3.** Czy na UTP przestrzega się zasad poszanowania praw własności intelektualnej oraz wspólnej własności danych w przypadku badań prowadzonych we współpracy z opiekunem/opiekunami i/lub innymi naukowcami? **(9)**

- Zdecydowanie tak: 50 (45,9%)
- Raczej tak: 49 (45,0%)
- Trudno powiedzieć: 6 (5,5%)
- Raczej nie: 2 (1,8%)
- Zdecydowanie nie: 2 (1,8%)

TAK, Raczej TAK: 90,9%; Raczej NIE, NIE: około 3,6%

**7.4.** Czy na UTP znane są środowisku naukowemu jego strategiczne cele oraz mechanizmy finansowania badań? **(10)**

- Zdecydowanie tak: 26 (23,9%)
- Raczej tak: 55 (50,5%)
- Trudno powiedzieć: 18 (16,5%)
- Raczej nie: 10 (9,2%)
- Zdecydowanie nie: 0 (0%)

TAK, Raczej TAK: 74,4%; Raczej NIE, NIE: około 9,2%

**7.5.** Czy na UTP znane są i przestrzegane krajowe, sektorowe i instytucjonalne przepisy regulujące warunki szkoleń lub pracy, dotyczące m.in. praw własności intelektualnej oraz wymagań i warunków ze strony wszelkich sponsorów lub grantodawców, niezależnie od charakteru umowy? **(11)**

- Zdecydowanie tak: 31 (28,4%)
- Raczej tak: 58 (53,2%)
- Trudno powiedzieć: 17 (15,6%)
- Raczej nie: 2 (1,8%)
- Zdecydowanie nie: 1 (0,9%)

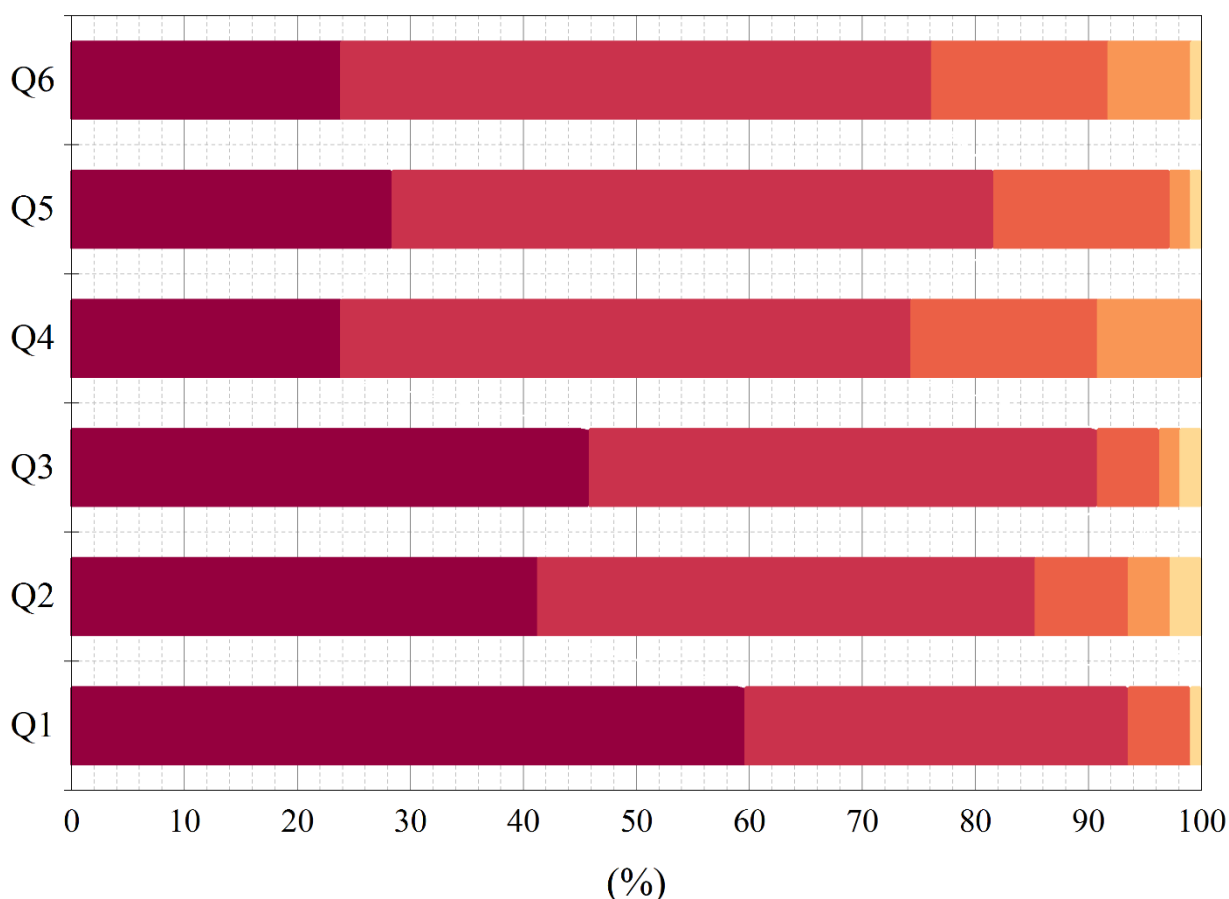
TAK, Raczej TAK: 81,6%; Raczej NIE, NIE: około 2,7%

**7.6.** Czy na UTP w zakresie finansowania badań naukowych przestrzegane są zasady starannego, przejrzystego i efektywnego zarządzania finansami? (12)

- Zdecydowanie tak: 26 (23,9%)
- Raczej tak: 57 (52,3%)
- Trudno powiedzieć: 17 (15,6%)
- Raczej nie: 8 (7,3%)
- Zdecydowanie nie: 1 (0,9%)

TAK, Raczej TAK: 76,2%; Raczej NIE, NIE: około 8,2%

■ Zdecydowanie TAK ■ Raczej TAK ■ TAK lub NIE ■ Raczej NIE ■ Zdecydowanie NIE



Wykres 7 Rozkład odpowiedzi na pytania z grupy: *Aspekty etyczne i zawodowe (1)*

Na każde z pytań wchodzących w skład bloku *Aspekty etyczne i zawodowe (1)* pozytywnej odpowiedzi (Zdecydowanie TAK i Raczej TAK) udzieliło od 74,4% do 93,5% respondentów, a negatywnej (Raczej NIE i Zdecydowanie NIE) od około 1% do 9,2%.

## 8. Aspekty etyczne i zawodowe (2)

**8.1.** Czy na UTP stosowane są bezpieczne sposoby wykonywania pracy zgodnie z krajowymi przepisami, m.in. podejmowane są niezbędne środki ostrożności w zakresie zdrowia i bezpieczeństwa pracy, ochrony danych i poufności oraz odzyskiwania danych utraconych wskutek awarii technologii informatycznych? **(13)**

- Zdecydowanie tak: 45 (41,3%)
- Raczej tak: 47 (43,1%)
- Trudno powiedzieć: 12 (11,0%)
- Raczej nie: 2 (1,8%)
- Zdecydowanie nie: 3 (2,8%)

**TAK, Raczej TAK: 84,4%; Raczej NIE, NIE: około 4,6%**

**8.2.** Czy prowadząc badania naukowe na UTP jesteś zobowiązana/zobowiązany do upowszechniania ich wyników? **(14)**

- Zdecydowanie tak: 53 (48,6%)
- Raczej tak: 40 (36,7%)
- Trudno powiedzieć: 11 (10,1%)
- Raczej nie: 4 (3,7%)
- Zdecydowanie nie: 1 (0,9%)

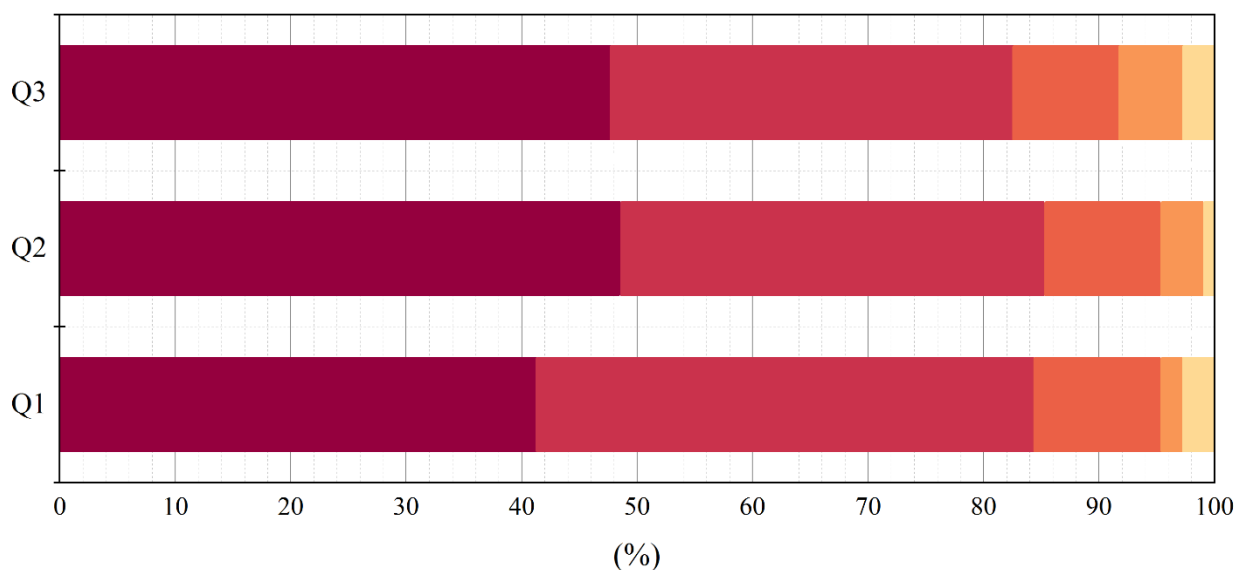
**TAK, Raczej TAK: 85,3%; Raczej NIE, NIE: około 4,5%**

**8.3.** Czy prowadząc badania naukowe na UTP popularyzujesz i promujesz ich wyniki wśród ogółu społeczeństwa? **(15)**

- Zdecydowanie tak: 52 (47,7%)
- Raczej tak: 38 (34,9%)
- Trudno powiedzieć: 10 (9,2%)
- Raczej nie: 6 (5,5%)
- Zdecydowanie nie: 3 (2,8%)

**TAK, Raczej TAK: 82,6%; Raczej NIE, NIE: około 8,3%**

■ Zdecydowanie TAK 
 ■ Raczej TAK 
 ■ TAK lub NIE 
 ■ Raczej NIE 
 ■ Zdecydowanie NIE



**Wykres 8** Rozkład odpowiedzi na pytania z grupy: *Aspekty etyczne i zawodowe (2)*

Na każde z pytań wchodzących w skład bloku *Aspekty etyczne i zawodowe (2)* pozytywnej odpowiedzi (Zdecydowanie TAK i Raczej TAK) udzieliło od 82,6% do 85,3% respondentów, a negatywnej (Raczej NIE i Zdecydowanie NIE) od około 4,5% do 8,3%.

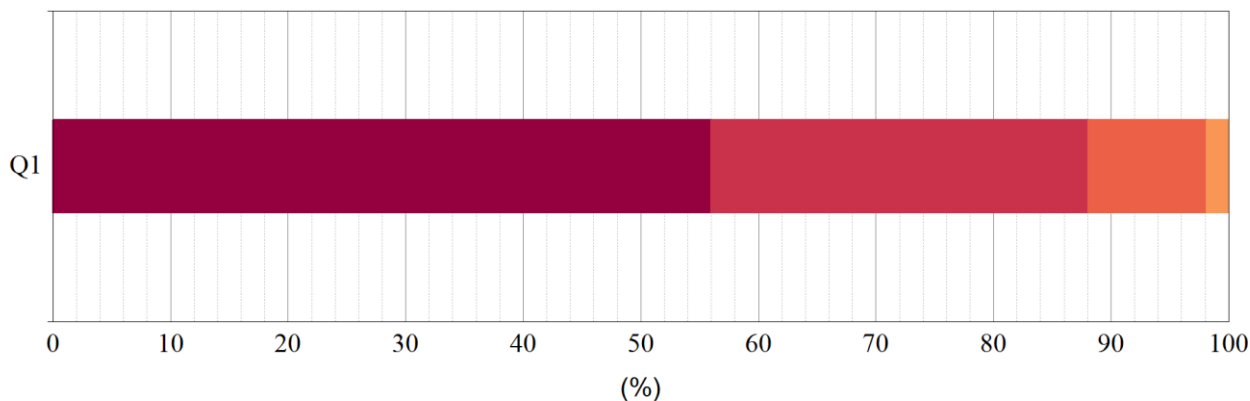
## 9. Aspekty etyczne i zawodowe (3)

**9.1.** Czy na UTP pracodawca zabezpiecza naukowców przed dyskryminacją ze względu na płeć, wiek, pochodzenie etniczne, narodowe lub społeczne, religię lub wyznanie, orientację seksualną, język, niepełnosprawność, przekonania polityczne oraz status społeczny bądź materialny? **(16)**

- Zdecydowanie tak: 61 (56,0%)
- Raczej tak: 35 (32,1%)
- Trudno powiedzieć: 11 (10,1%)
- Raczej nie: 2 (1,8%)
- Zdecydowanie nie: 0 (0%)

TAK, Raczej TAK: 78,1%; Raczej NIE, NIE: około 1,8%

■ Zdecydowanie TAK 
 ■ Raczej TAK 
 ■ TAK lub NIE 
 ■ Raczej NIE 
 ■ Zdecydowanie NIE



Wykres 9 Rozkład odpowiedzi na pytania z grupy: *Aspekty etyczne i zawodowe (3)*

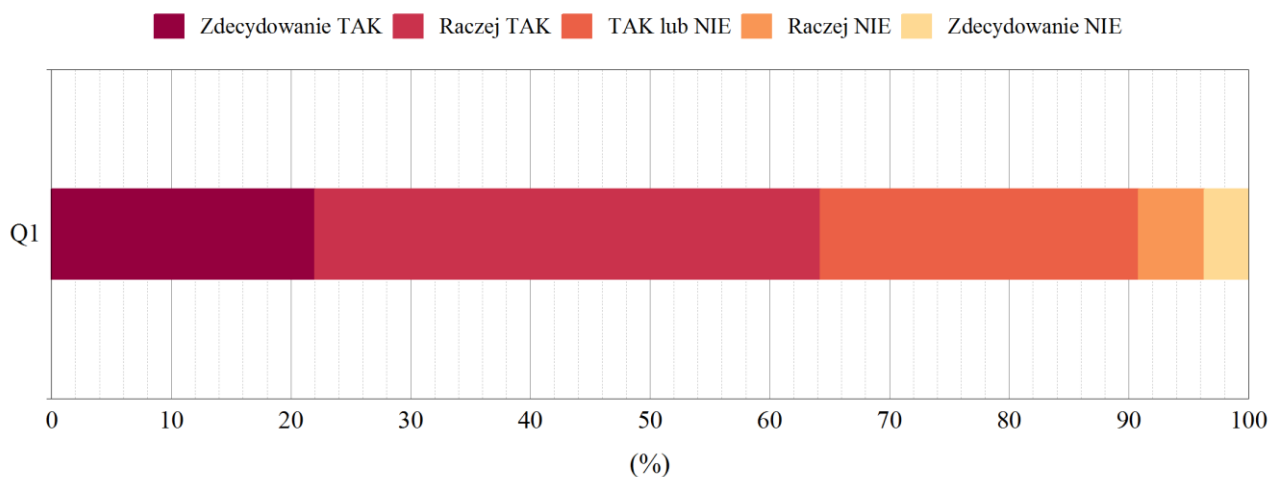
Na każde z pytań wchodzących w skład bloku *Aspekty etyczne i zawodowe (3)* pozytywnej odpowiedzi (Zdecydowanie TAK i Raczej TAK) udzieliło 78,1% respondentów, a negatywnej (Raczej NIE i Zdecydowanie NIE) od około 1,8%.

## 10. Aspekty etyczne i zawodowe (4)

10.1. Czy na UTP funkcjonuje procedura regularnej oceny naukowców i wyników ich badań przeprowadzana w sposób przejrzysty przez niezależną komisję, w tym międzynarodową? (17)

- Zdecydowanie tak: 24 (22,0%)
- Raczej tak: 46 (42,2%)
- Trudno powiedzieć: 29 (26,6%)
- Raczej nie: 6 (5,5%)
- Zdecydowanie nie: 4 (3,7%)

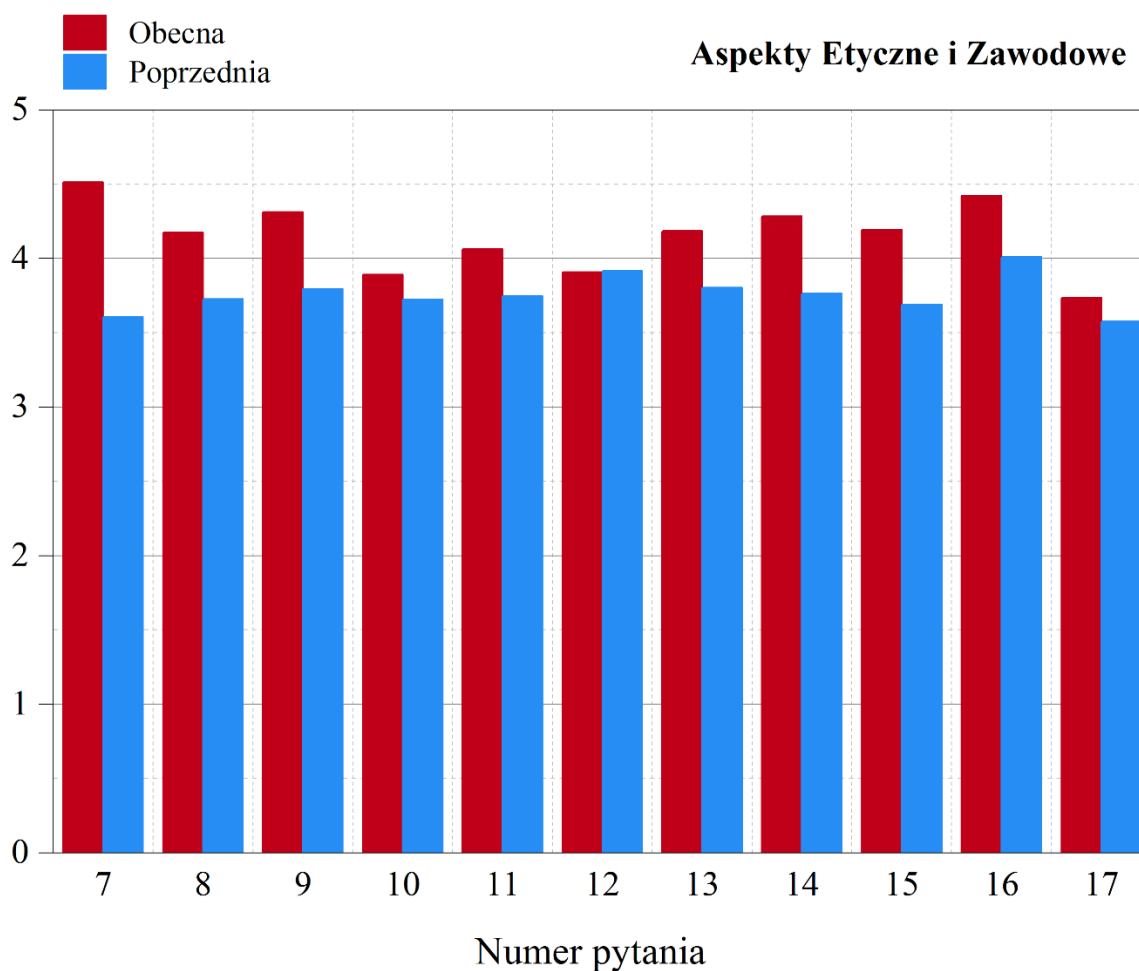
TAK, Raczej TAK: 64,2%; Raczej NIE, NIE: około 9,2%



Wykres 10 Rozkład odpowiedzi na pytania z grupy: *Aspekty etyczne i zawodowe (4)*

Na każde z pytań wchodzących w skład bloku *Aspekty etyczne i zawodowe (4)* pozytywnej odpowiedzi (Zdecydowanie TAK i Raczej TAK) udzieliło 64,2% respondentów, a negatywnej (Raczej NIE i Zdecydowanie NIE) 9,2%.





**Wykres 11** Porównanie średnich ważonych odpowiedzi zawartych w ankiecie poprzedniej i obecnej na pytania z grupy *Aspekty etyczne i zawodowe*

## 11. Rekrutacja (1)

**11.1.** Czy na UTP pracodawca zapewnia w procesie rekrutacji i przyjmowania naukowców do pracy jasno określone standardy? (18)

- Zdecydowanie tak: 48 (44,0%)
- Raczej tak: 36 (33,0%)
- Trudno powiedzieć: 21 (19,3%)
- Raczej nie: 2 (1,8%)
- Zdecydowanie nie: 2 (1,8%)

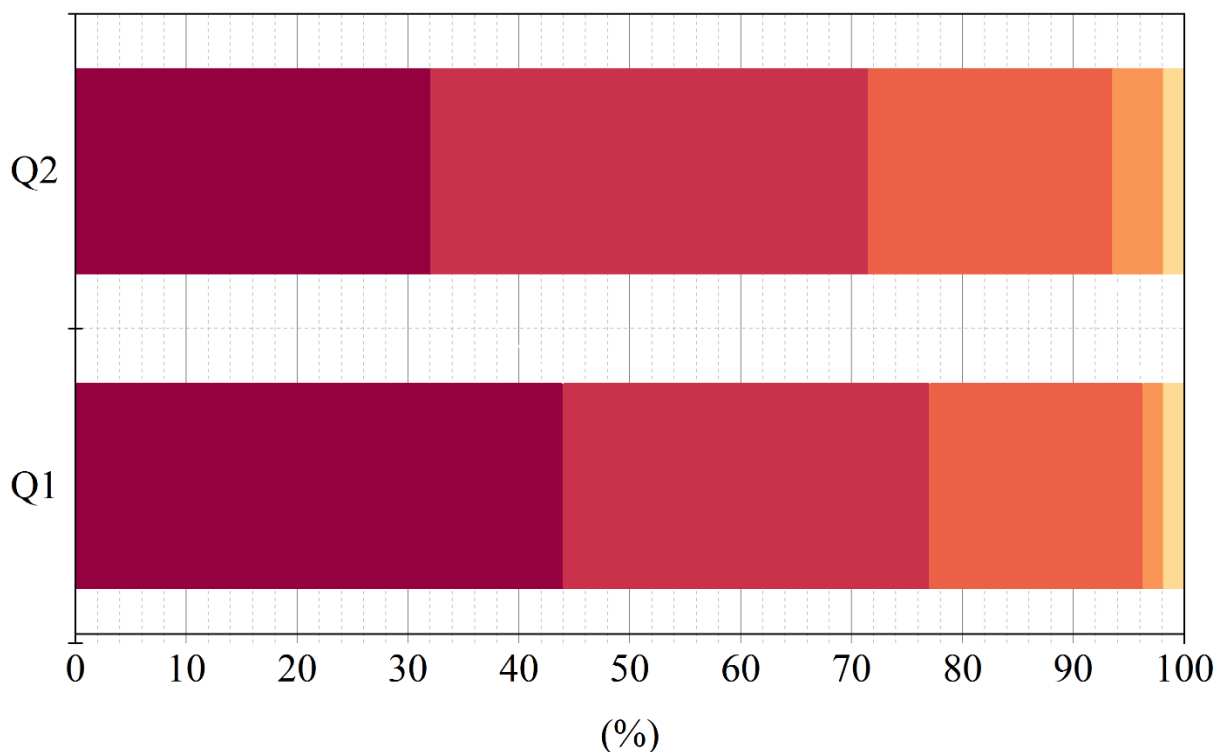
TAK, Raczej TAK: 77,0%; Raczej NIE, NIE: około 3,6%

**11.2.** Czy na UTP pracodawca ustalił otwarte, efektywne i przejrzyste procedury rekrutacji, które zapewniają wsparcie, są możliwe do porównania na poziomie międzynarodowym, a także dostosowane do rodzaju oferowanego stanowiska? (19)

- Zdecydowanie tak: 35 (32,1%)
- Raczej tak: 43 (39,4%)
- Trudno powiedzieć: 24 (22,0%)
- Raczej nie: 5 (4,6%)
- Zdecydowanie nie: 2 (1,8%)

TAK, Raczej TAK: 71,5%; Raczej NIE, NIE: około 6,4%

■ Zdecydowanie TAK 
 ■ Raczej TAK 
 ■ TAK lub NIE 
 ■ Raczej NIE 
 ■ Zdecydowanie NIE



**Wykres 12** Rozkład odpowiedzi na pytania z grupy: *Rekrutacja (1)*

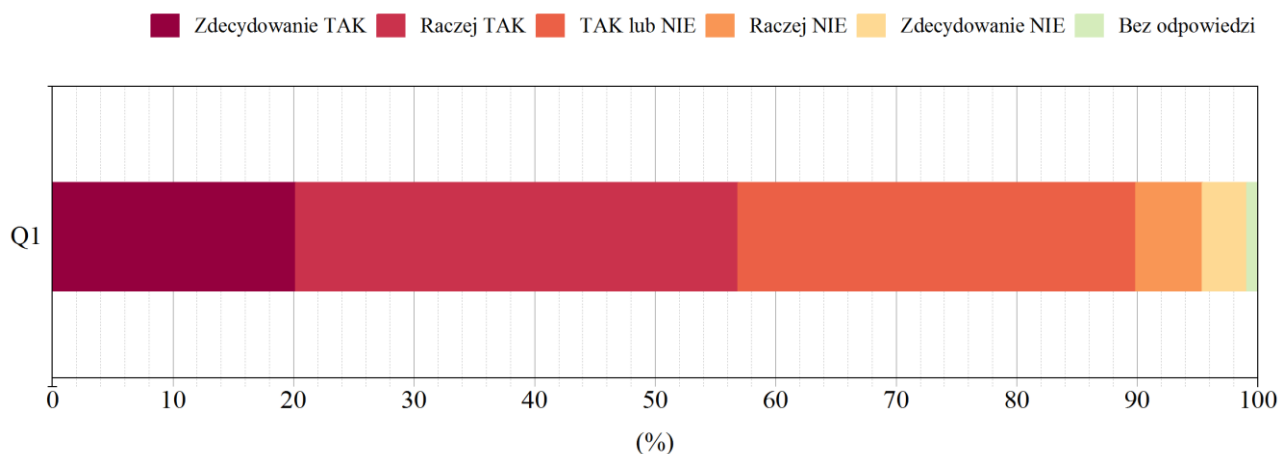
Na każde z pytań wchodzących w skład bloku *Rekrutacja (1)* pozytywnej odpowiedzi (Zdecydowanie TAK i Raczej TAK) udzieliło od 71,5% do 77,0% respondentów, a negatywnej (Raczej NIE i Zdecydowanie NIE) od 3,6% do 6,4%.

## 12. Rekrutacja (2)

**12.1.** Czy na UTP komisje rekrutacyjne dokonujące doboru kandydatów reprezentują różnorodne doświadczenia i kwalifikacje, wykazują się odpowiednią równowagą płci, składają się z członków różnych branż (sektora państwowego i prywatnego) i dyscyplin, w tym z osób pochodzących z innych krajów oraz posiadają odpowiednie doświadczenie do oceny kandydatów? (20)

- Zdecydowanie tak: 22 (20,2%)
- Raczej tak: 40 (36,7%)
- Trudno powiedzieć: 36 (33,0%)
- Raczej nie: 6 (5,5%)
- Zdecydowanie nie: 4 (3,7%)
- Nie zaznaczono żadnej odpowiedzi: 1 (0,9%)

TAK, Raczej TAK: 56,9%; Raczej NIE, NIE: około 9,2%



Wykres 13 Rozkład odpowiedzi na pytania z grupy: *Rekrutacja (2)*

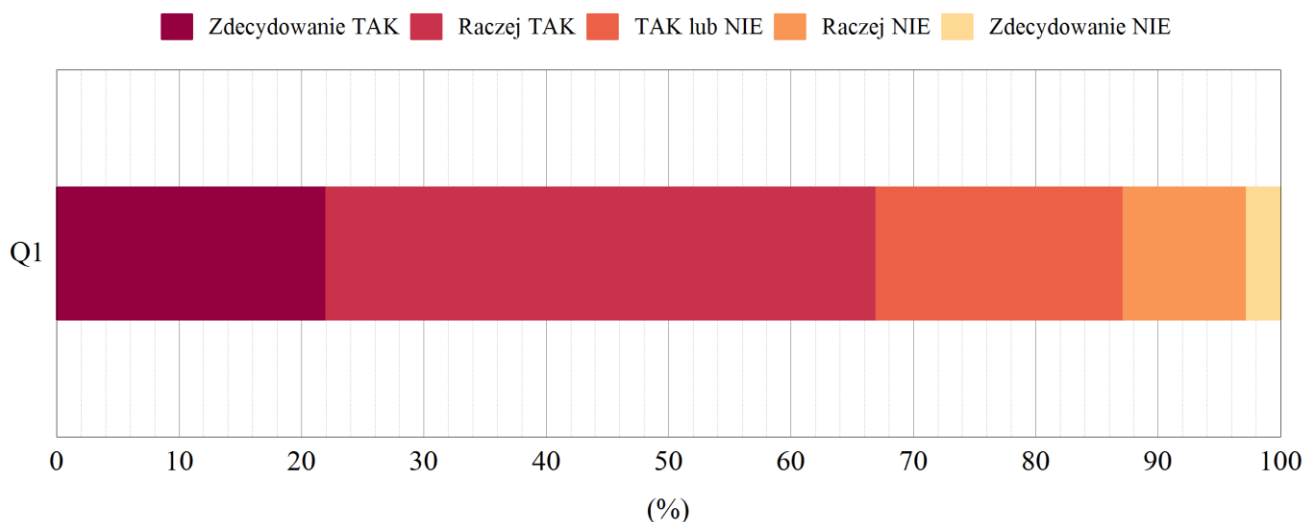
Na każde z pytań wchodzących w skład bloku *Rekrutacja (2)* pozytywnej odpowiedzi (Zdecydowanie TAK i Raczej TAK) udzieliło 56,9% respondentów, a negatywnej (Raczej NIE i Zdecydowanie NIE) udzieliło 9,2%.

### 13. Rekrutacja (3)

**13.1.** Czy na UTP pracodawca informuje kandydatów o procesie rekrutacji, kryteriach wyboru, ilości dostępnych stanowisk, perspektywach rozwoju zawodowego oraz o mocnych i słabych stronach ich podań? (21)

- Zdecydowanie tak: 24 (22,0%)
- Raczej tak: 49 (45,0%)
- Trudno powiedzieć: 22 (20,2%)
- Raczej nie: 11 (10,1%)
- Zdecydowanie nie: 3 (2,8%)

TAK, Raczej TAK: 67,0%; Raczej NIE, NIE: około 12,9%



Wykres 14 Rozkład odpowiedzi na pytania z grupy: *Rekrutacja (3)*

Na każde z pytań wchodzących w skład bloku *Rekrutacja (3)* pozytywnej odpowiedzi (Zdecydowanie TAK i Raczej TAK) udzieliło 67,0% respondentów, a negatywnej (Raczej NIE i Zdecydowanie NIE) udzieliło 12,9%.

---

## 14. Rekrutacja (4)

**14.1.** Czy na UTP pracodawca w procesie doboru kadr ocenia zasługi zarówno w sposób jakościowy, jak też ilościowy, koncentrując się nie tylko na liczbie publikacji, wkładzie w patenty, opracowania lub wynalazki, lecz także na wybitnych wynikach osiągniętych w trakcie zróżnicowanej kariery naukowej? (22)

- Zdecydowanie tak: 25 (22,9%)
- Raczej tak: 47 (43,1%)
- Trudno powiedzieć: 27 (24,8%)
- Raczej nie: 8 (7,3%)
- Zdecydowanie nie: 2 (1,8%)

TAK, Raczej TAK: 66,0%; Raczej NIE, NIE: około 9,1%

**14.2.** Czy na UTP pracodawca w procesie rekrutacji umożliwia kandydatom podążającym wielowymiarową ścieżką kariery składanie życiorysów wspartych dowodami, które odzwierciedlają reprezentatywną gamę osiągnięć i kwalifikacji mających znaczenie w kontekście stanowiska, którego dotyczy podanie o pracę? (23)

- Zdecydowanie tak: 32 (29,4%)
- Raczej tak: 40 (36,7%)
- Trudno powiedzieć: 31 (28,4%)
- Raczej nie: 3 (2,8%)
- Zdecydowanie nie: 3 (2,8%)

TAK, Raczej TAK: 66,1%; Raczej NIE, NIE: około 5,6%

**14.3.** Czy na UTP pracodawca postrzega jako cenny wkład w rozwój zawodowy naukowiec wszelkie doświadczenie w zakresie mobilności (pobyt w innym kraju/regionie lub w innym środowisku naukowym w sektorze państwowym lub prywatnym), zmianę dyscypliny lub sektora w ramach wstępnego szkolenia naukowego lub na późniejszym etapie kariery naukowej, bądź doświadczenie w zakresie mobilności wirtualnej? (24)

- Zdecydowanie tak: 41 (37,6%)
- Raczej tak: 46 (42,2%)
- Trudno powiedzieć: 16 (14,7%)
- Raczej nie: 5 (4,6%)
- Zdecydowanie nie: 1 (0,9%)

TAK, Raczej TAK: 79,8%; Raczej NIE, NIE: około 5,5%

**14.4.** Czy na UTP pracodawca zapewnia właściwą ocenę kwalifikacji akademickich i zawodowych, w tym kwalifikacji nieformalnych, wszystkim naukowcom, w szczególności w kontekście mobilności międzynarodowej i zawodowej? (25)

- Zdecydowanie tak: 25 (22,9%)
- Raczej tak: 52 (47,7%)
- Trudno powiedzieć: 24 (22,0%)
- Raczej nie: 4 (3,7%)
- Zdecydowanie nie: 3 (2,8%)
- Nie zaznaczono żadnej odpowiedzi: 1 (0,9%)

TAK, Raczej TAK: 70,6%; Raczej NIE, NIE: około 3,7%

**14.5.** Czy na UTP pracodawca określił wymagany poziom podstawowych kwalifikacji odpowiadających potrzebom danego stanowiska pracy? (26)

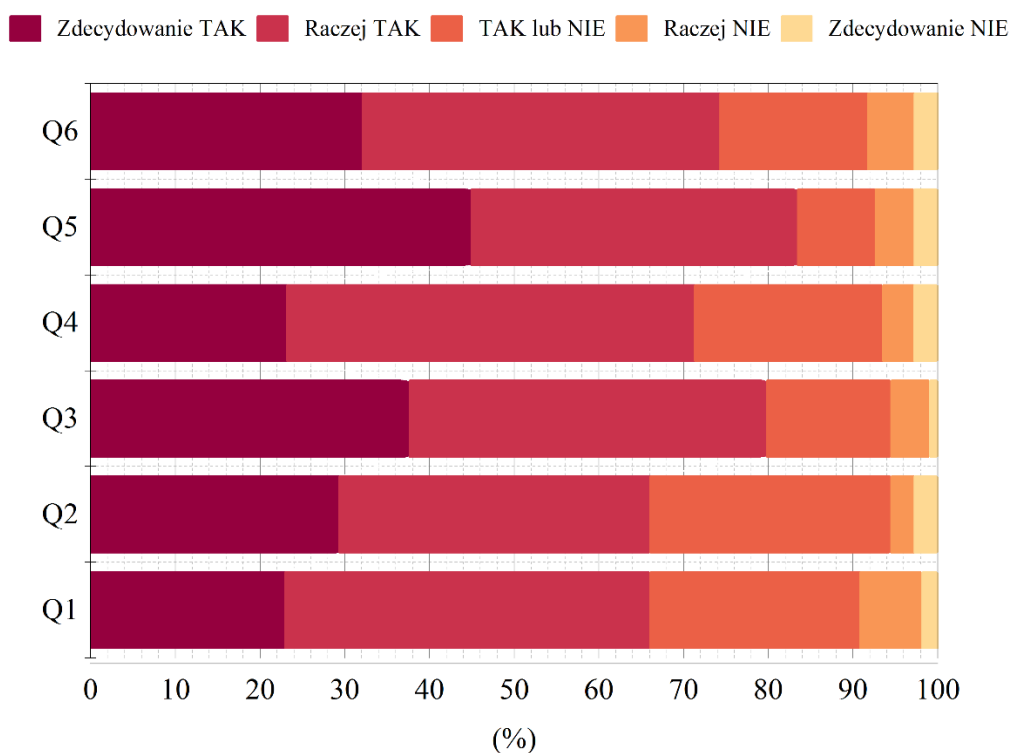
- Zdecydowanie tak: 49 (45,0%)
- Raczej tak: 42 (38,5%)
- Trudno powiedzieć: 10 (9,2%)
- Raczej nie: 5 (4,6%)
- Zdecydowanie nie: 3 (2,8%)

TAK, Raczej TAK: 83,5%; Raczej NIE, NIE: około 7,4%

**14.6.** Czy na UTP pracodawca ustalił jasne zasady i wyraźne wskazówki w zakresie rekrutacji i zatrudniania naukowców ze stopniem doktora, w tym stanowiska, na których może zostać zatrudniony oraz ścieżkę awansu? (27)

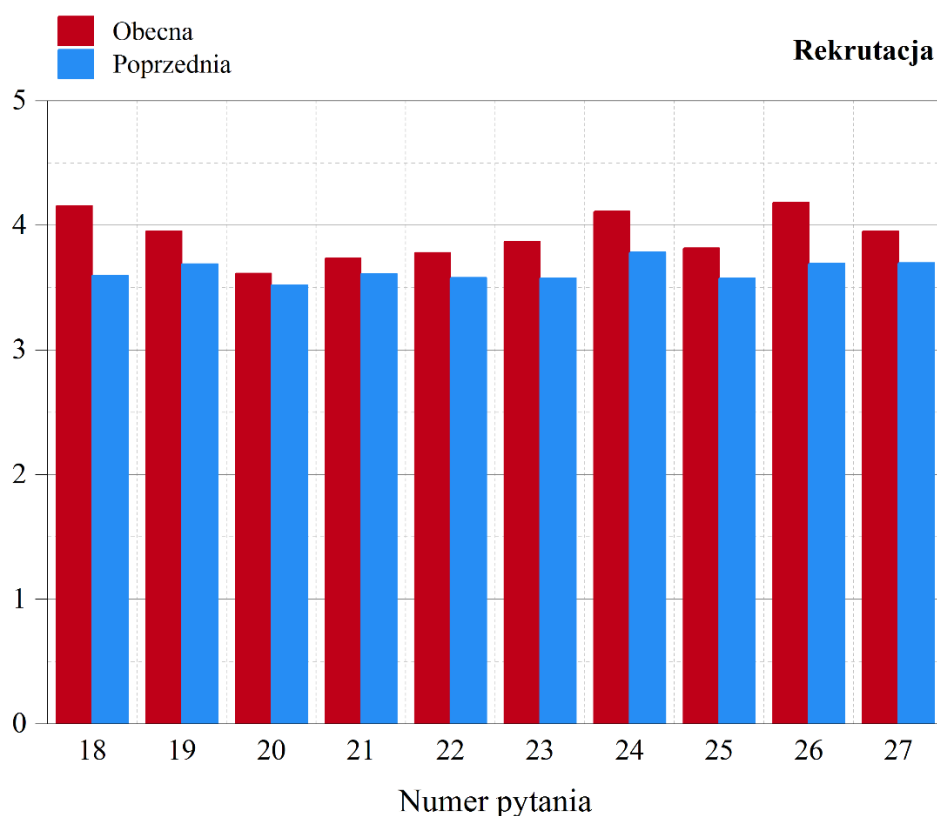
- Zdecydowanie tak: 35 (32,1%)
- Raczej tak: 46 (42,2%)
- Trudno powiedzieć: 19 (17,4%)
- Raczej nie: 6 (5,5%)
- Zdecydowanie nie: 3 (2,8%)

TAK, Raczej TAK: 64,3%; Raczej NIE, NIE: około 8,3%



Wykres 15 Rozkład odpowiedzi na pytania z grupy: Rekrutacja (4)

Na każde z pytań wchodzących w skład bloku *Rekrutacja (4)* pozytywnej odpowiedzi (Zdecydowanie TAK i Raczej TAK) udzieliło od 64,3% do 83,5% respondentów, a negatywnej (Raczej NIE i Zdecydowanie NIE) od 3,7% do 9,1%.



**Wykres 16** Porównanie średnich ważonych odpowiedzi zawartych w ankiecie obecnej i poprzedniej na pytania z grupy *Rekrutacja*

## 15. Warunki pracy i ubezpieczenie społeczne (1)

**15.1.** Czy na UTP wszyscy naukowcy na każdym szczeblu kariery uznawani są za profesjonalistów i traktowani zgodnie z tym faktem? (28)

- Zdecydowanie tak: 22 (20,2%)
- Raczej tak: 55 (50,5%)
- Trudno powiedzieć: 20 (18,3%)
- Raczej nie: 9 (8,3%)
- Zdecydowanie nie: 3 (2,8%)

TAK, Raczej TAK: 70,7%; Raczej NIE, NIE: około 11,1%

**15.2.** Czy na UTP pracodawca dba o stworzenie najbardziej stymulującego środowiska badań lub szkoleń naukowych, zapewniając odpowiedni sprzęt, obiekty i możliwości, w tym współpracę na odległość przy pomocy sieci badawczych oraz przestrzega krajowych i sektorowych przepisów w zakresie zdrowia i bezpieczeństwa pracy? (29)

- Zdecydowanie tak: 20 (18,3%)
- Raczej tak: 51 (46,8%)
- Trudno powiedzieć: 27 (24,8%)
- Raczej nie: 4 (3,7%)
- Zdecydowanie nie: 7 (6,4%)

TAK, Raczej TAK: 65,1%; Raczej NIE, NIE: około 10,1%

**15.3.** Czy na UTP pracodawca zapewnia elastyczne warunki pracy naukowcom, w tym naukowcom niepełnosprawnym, zgodnie z obowiązującymi przepisami krajowymi oraz krajowymi lub sektorowymi umowami zbiorowymi, celem osiągnięcia efektywnych wyników badań naukowych? (30)

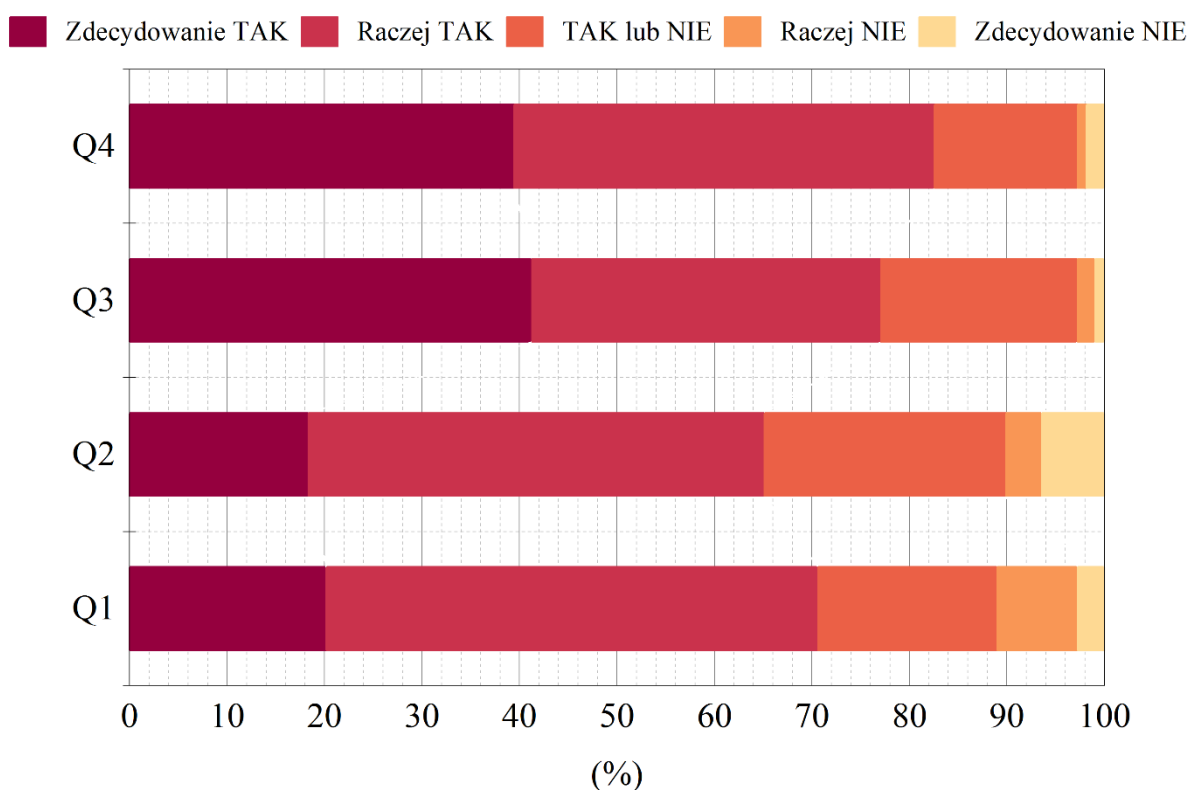
- Zdecydowanie tak: 45 (41,3%)
- Raczej tak: 39 (35,8%)
- Trudno powiedzieć: 22 (20,2%)
- Raczej nie: 2 (1,8%)
- Zdecydowanie nie: 1 (0,9%)

TAK, Raczej TAK: 77,1%; Raczej NIE, NIE: 2,7%

**15.4.** Czy na UTP pracodawca zapewnia stabilne warunki zatrudnienia pracowników naukowych, wykonując i przestrzegając zasad i warunków określonych w dyrektywie UE w sprawie zatrudnienia na czas określony? (31)

- Zdecydowanie tak: 43 (39,4%)
- Raczej tak: 47 (43,1%)
- Trudno powiedzieć: 16 (14,7%)
- Raczej nie: 1 (0,9%)
- Zdecydowanie nie: 2 (1,8%)

TAK, Raczej TAK: 82,5%; Raczej NIE, NIE: 2,7%



Wykres 17 Rozkład odpowiedzi na pytania z grupy: *Warunki pracy i ubezpieczenie społeczne (1)*

Na każde z pytań wchodzących w skład bloku *Warunki pracy i ubezpieczenia społeczne (1)* pozytywnej odpowiedzi (Zdecydowanie TAK i Raczej TAK) udzieliło od 65,1% do 83,5% respondentów, a negatywnej (Raczej NIE i Zdecydowanie NIE) od 2,7% do 10,1%.

## 16. Warunki pracy i ubezpieczenie społeczne (2)

**16.1.** Czy na UTP pracodawca zapewnia naukowcom na każdym etapie kariery naukowej sprawiedliwe i atrakcyjne warunki wynagradzania wraz z odpowiednimi i sprawiedliwymi świadczeniami w zakresie ubezpieczenia społecznego (w tym zasiłek chorobowy i rodzinny, prawa

emerytalne oraz zasiłek dla bezrobotnych) zgodnie z obowiązującymi przepisami krajowymi oraz krajowymi lub sektorowymi umowami zbiorowymi? (32)

- Zdecydowanie tak: 35 (32,1%)
- Raczej tak: 45 (41,3%)
- Trudno powiedzieć: 16 (14,7%)
- Raczej nie: 9 (8,3%)
- Zdecydowanie nie: 4 (3,7%)

TAK, Raczej TAK: 63,4%; Raczej NIE, NIE: około 12,0%

**16.2.** Czy na UTP pracodawca stawia sobie za cel zapewnienie reprezentatywnej równowagi płci na każdym szczeblu kadry, w tym na poziomie opiekunów naukowych i menedżerów? (33)

- Zdecydowanie tak: 22 (20,2%)
- Raczej tak: 43 (39,4%)
- Trudno powiedzieć: 35 (32,1%)
- Raczej nie: 5 (4,6%)
- Zdecydowanie nie: 4 (3,7%)

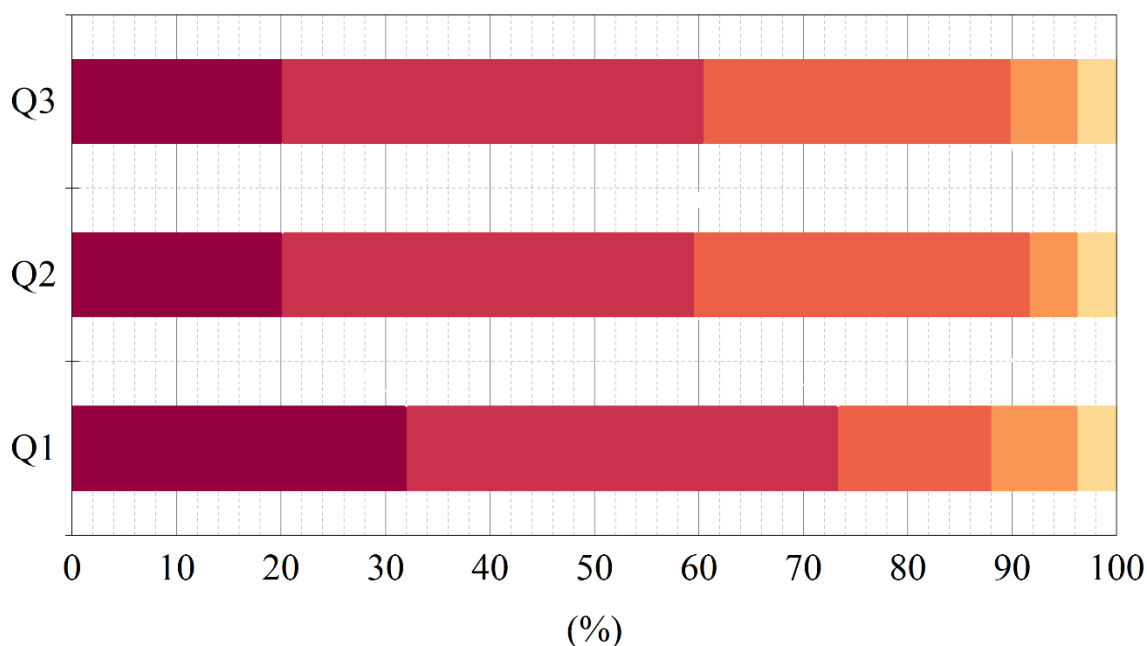
TAK, Raczej TAK: 59,6%; Raczej NIE, NIE: około 8,3%

**16.3.** Czy na UTP obowiązuje w ramach polityki zarządzania zasobami ludzkimi określona strategia rozwoju kariery zawodowej dla naukowców na każdym etapie kariery? (34)

- Zdecydowanie tak: 22 (20,2%)
- Raczej tak: 44 (40,4%)
- Trudno powiedzieć: 32 (29,4%)
- Raczej nie: 7 (6,4%)
- Zdecydowanie nie: 4 (3,7%)

TAK, Raczej TAK: 60,6%; Raczej NIE, NIE: około 10,1%

■ Zdecydowanie TAK ■ Raczej TAK ■ TAK lub NIE ■ Raczej NIE ■ Zdecydowanie NIE



Wykres 18 Rozkład odpowiedzi na pytania z grupy: Warunki pracy i ubezpieczenie społeczne (2)



Na każde z pytań wchodzących w skład bloku *Warunki pracy i ubezpieczenia społeczne (2)* pozytywnej odpowiedzi (Zdecydowanie TAK i Raczej TAK) udzieliło od 65,1% do 83,5% respondentów, a negatywnej (Raczej NIE i Zdecydowanie NIE) od 2,7% do 10,1%.

---

### **17. Warunki pracy i ubezpieczenie społeczne (3)**

**17.1.** Czy na UTP pracodawca uznaje wartość mobilności geograficznej, międzysektorowej, Inter- i transdyscyplinarnej oraz wirtualnej, a także mobilności między sektorem państwowym i prywatnym jako ważnego sposobu poszerzania wiedzy naukowej oraz wspierania rozwoju zawodowego naukowców na każdym etapie kariery? **(35)**

- Zdecydowanie tak: 30 (27,5%)
- Raczej tak: 50 (45,9%)
- Trudno powiedzieć: 26 (23,9%)
- Raczej nie: 2 (1,8%)
- Zdecydowanie nie: 1 (0,9%)

TAK, Raczej TAK: 73,4%; Raczej NIE, NIE: około 2,7%

**17.2.** Czy na UTP pracodawca zapewnia naukowcom na każdym etapie kariery zawodowej i niezależnie od rodzaju umowy, w instytucjach, których to dotyczy, lub w ramach współpracy z innymi strukturami, doradztwo zawodowe oraz pomoc w zakresie znalezienia pracy? **(36)**

- Zdecydowanie tak: 9 (8,3%)
- Raczej tak: 25 (22,9%)
- Trudno powiedzieć: 52 (47,7%)
- Raczej nie: 18 (16,5%)
- Zdecydowanie nie: 5 (4,6%)

TAK, Raczej TAK: 31,2%; Raczej NIE, NIE: około 20,9%

**17.3.** Czy na UTP pracodawca zapewnia, by naukowcy na każdym etapie kariery zawodowej czerpali korzyści z wykorzystywania (jeśli ma ono miejsce) swoich wyników w zakresie badań i rozwoju poprzez ochronę prawną oraz w szczególności poprzez właściwą ochronę praw własności intelektualnej, w tym praw autorskich? **(37)**

- Zdecydowanie tak: 36 (33,0%)
- Raczej tak: 54 (49,5%)
- Trudno powiedzieć: 14 (12,8%)
- Raczej nie: 4 (3,7%)
- Zdecydowanie nie: 1 (0,9%)

TAK, Raczej TAK: 82,5%; Raczej NIE, NIE: około 4,6%

**17.4.** Czy na UTP pracodawca opracowywał strategie, praktyki oraz procedury zapewniające naukowcom, w tym naukowcom na początkowym etapie kariery, konieczne warunki ramowe, tak, aby mogli oni korzystać z prawa do uznania oraz wymienienia na liście i/lub cytowania, w kontekście rzeczywistego wkładu, jaki wnoszą, jako współautorzy prac, patentów itp., lub z prawa do publikacji swoich wyników badań niezależnie od swoich opiekunów? **(38)**

- Zdecydowanie tak: 26 (23,9%)
- Raczej tak: 46 (42,2%)
- Trudno powiedzieć: 22 (20,2%)
- Raczej nie: 13 (11,9%)
- Zdecydowanie nie: 2 (1,8%)

TAK, Raczej TAK: 66,1%; Raczej NIE, NIE: około 13,7%

**17.5.** Czy na UTP pracodawca zapewnia, aby obowiązki w zakresie nauczania były odpowiednio wynagradzane oraz uwzględniane w systemach oceny pracowników, a także, by czas poświęcony na szkolenia początkujących naukowców przez kadre z wyższym stopniem naukowym został uznany jako część ich zaangażowania w proces nauczania? (39)

- Zdecydowanie tak: 14 (12,8%)
- Raczej tak: 35 (32,1%)
- Trudno powiedzieć: 40 (36,7%)
- Raczej nie: 11 (10,1%)
- Zdecydowanie nie: 9 (8,3%)

TAK, Raczej TAK: 44,9%; Raczej NIE, NIE: około 18,4%

**17.6.** Czy na UTP pracodawca określił, zgodnie z krajowymi zasadami i przepisami, odpowiednie procedury, wyznaczył bezstronną osobę w charakterze rzecznika, która rozpatruje skargi/apelacje naukowców, w tym także kwestie dotyczące konfliktów między opiekunami naukowymi a początkującymi naukowcami? (40)

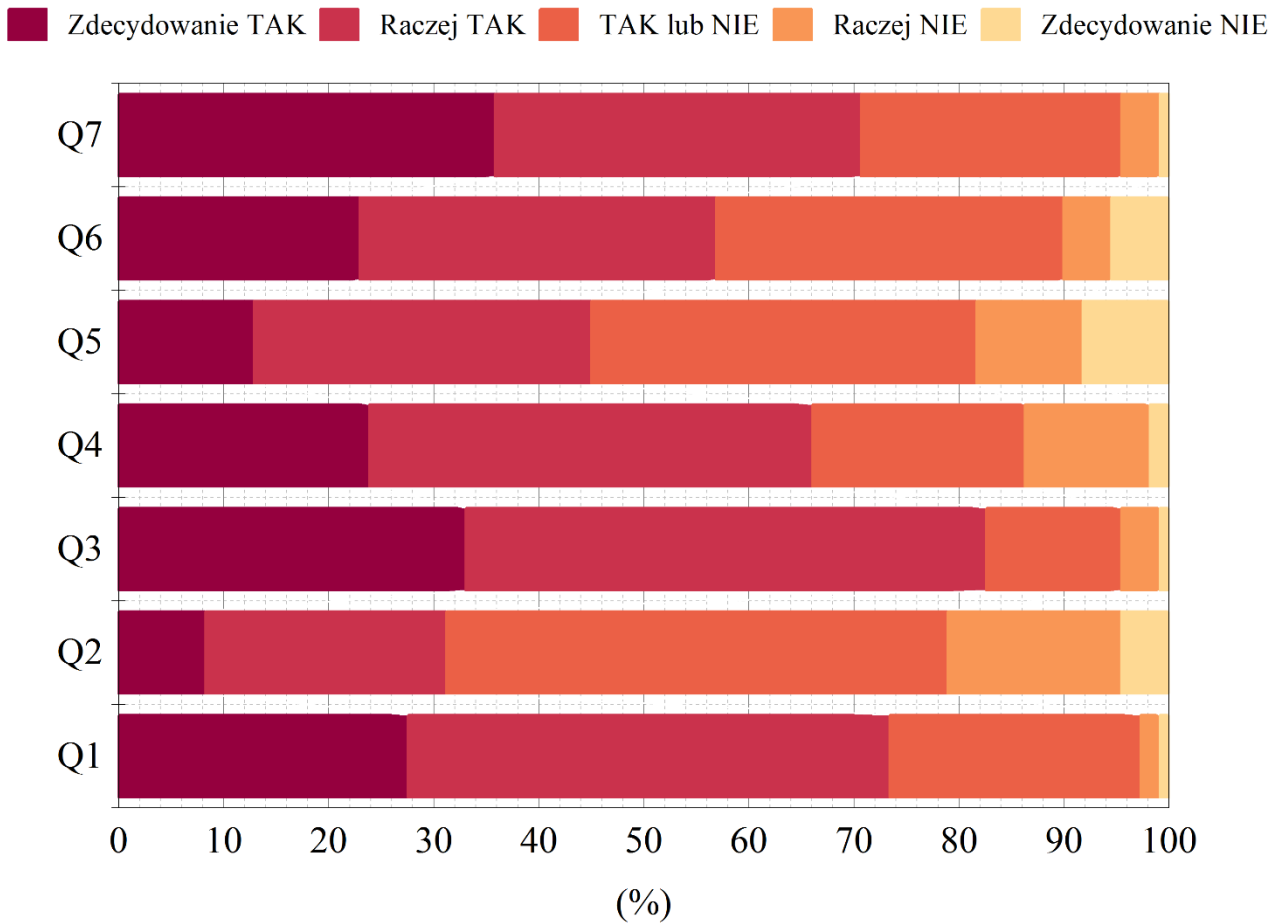
- Zdecydowanie tak: 25 (22,9%)
- Raczej tak: 37 (33,9%)
- Trudno powiedzieć: 36 (33,0%)
- Raczej nie: 5 (4,6%)
- Zdecydowanie nie: 6 (5,5%)

TAK, Raczej TAK: 56,8%; Raczej NIE, NIE: około 10,1%

**17.7.** Czy na UTP pracodawca uznaje za w pełni uzasadnione, a wręcz pożądane, prawo naukowców do posiadania przedstawicieli we właściwych organach informacyjnych, konsultacyjnych i decyzyjnych w instytucjach, w których pracują, w celu ochrony i reprezentowania indywidualnych i zbiorowych interesów naukowców jako profesjonalistów oraz aktywnego włączenia się w prace instytucji? (41)

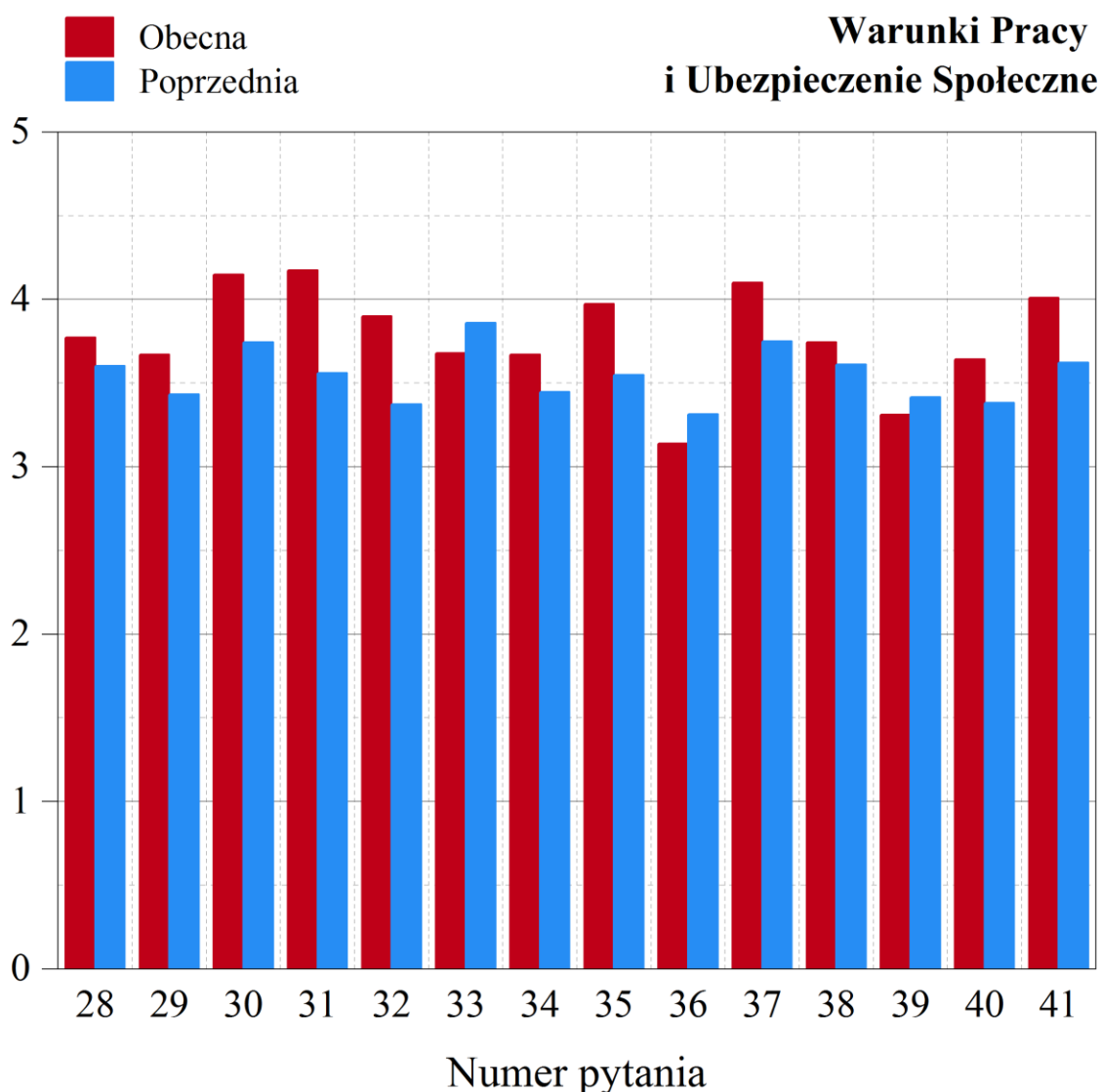
- Zdecydowanie tak: 39 (35,8%)
- Raczej tak: 38 (34,9%)
- Trudno powiedzieć: 27 (24,8%)
- Raczej nie: 4 (3,7%)
- Zdecydowanie nie: 1 (0,9%)

TAK, Raczej TAK: 70,7%; Raczej NIE, NIE: około 4,6%



Wykres 19 Rozkład odpowiedzi na pytania z grupy: *Warunki pracy i ubezpieczenie społeczne (3)*

Na każde z pytań wchodzących w skład bloku *Warunki pracy i ubezpieczenia społeczne (3)* pozytywnej odpowiedzi (Zdecydowanie TAK i Raczej TAK) udzieliło od 31,2% do 82,5% respondentów, a negatywnej (Raczej NIE i Zdecydowanie NIE) od 2,7% do 20,9%.



**Wykres 20** Porównanie średnich ważonych odpowiedzi zawartych w ankiecie obecnej i poprzedniej na pytania z grupy *Warunki pracy i ubezpieczenia społeczne*

## 18. Szkolenia

**18.1.** Czy na UTP zostały ustalone i zorganizowane regularne formy kontaktu doktorantów z opiekunami naukowymi i przedstawicielami kierunku/wydziału, aby w pełni korzystać z tych relacji? (42)

- Zdecydowanie tak: 30 (27,5%)
- Raczej tak: 50 (45,9%)
- Trudno powiedzieć: 22 (20,2%)
- Raczej nie: 4 (3,7%)
- Zdecydowanie nie: 3 (2,8%)

TAK, Raczej TAK: 73,4%; Raczej NIE, NIE: około 6,5%

**18.2.** Czy na UTP tzw. starsi pracownicy naukowcy, pełniąc różnorodne funkcje w roli opiekunów, mentorów, liderów, koordynatorów projektów lub popularyzatorów nauki, wykonują te czynności zgodnie z najwyższymi standardami zawodowymi oraz budują konstruktywne i pozytywne relacje z początkującymi pracownikami naukowymi? (43)

- Zdecydowanie tak: 25 (22,9%)
- Raczej tak: 59 (54,1%)
- Trudno powiedzieć: 14 (12,8%)
- Raczej nie: 10 (9,2%)
- Zdecydowanie nie: 1 (0,9%)

TAK, Raczej TAK: 77,0%; Raczej NIE, NIE: około 10,1%

**18.3.** Czy na UTP pracodawca wspiera naukowców na wszystkich etapach kariery zawodowej w ustawicznym rozwoju oraz podnoszeniu umiejętności i kwalifikacji zawodowych umożliwiając udział w konferencjach, szkoleniach i innych formach kształcenia? **(44)**

- Zdecydowanie tak: 27 (24,8%)
- Raczej tak: 56 (51,4%)
- Trudno powiedzieć: 11 (10,1%)
- Raczej nie: 10 (9,2%)
- Zdecydowanie nie: 5 (4,6%)

TAK, Raczej TAK: 76,2%; Raczej NIE, NIE: około 13,8%

**18.4.** Czy na UTP pracodawca zapewnia naukowcom na każdym etapie kariery zawodowej, niezależnie od rodzaju umowy, możliwości rozwoju zawodowego oraz poprawy swoich szans znalezienia pracy poprzez dostęp do środków umożliwiających stały rozwój umiejętności i kwalifikacji? **(45)**

- Zdecydowanie tak: 18 (16,5%)
- Raczej tak: 47 (43,1%)
- Trudno powiedzieć: 31 (28,4%)
- Raczej nie: 10 (9,2%)
- Zdecydowanie nie: 3 (2,8%)

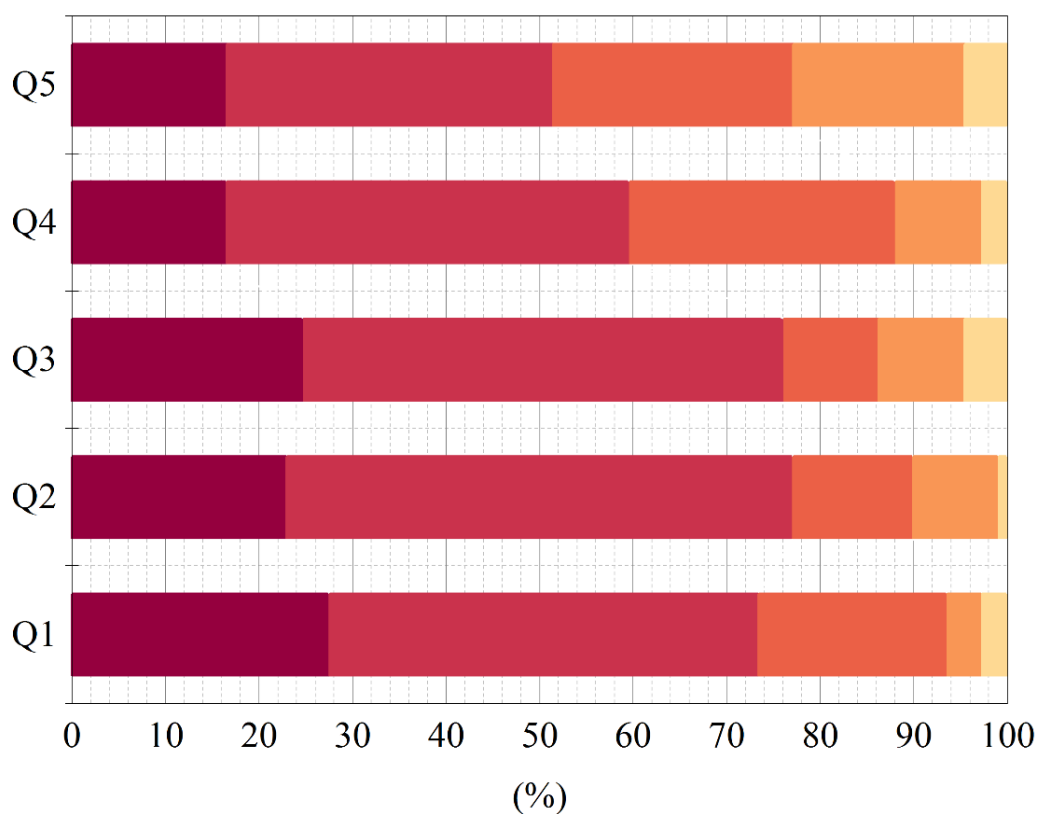
TAK, Raczej TAK: 59,6%; Raczej NIE, NIE: około 12,0%

**18.5.** Czy na UTP pracodawca wyznaczył opiekuna naukowego wystarczająco biegłego w nadzorowaniu prac badawczych, dysponującego czasem, wiedzą, doświadczeniem, kompetencjami i zaangażowaniem, do którego mogą zgłaszać się początkujący naukowcy w kwestiach związanych z wykonywaniem swoich obowiązków zawodowych oraz zapewnił konieczne procedury monitorowania postępów i oceny, a także niezbędne mechanizmy udzielania informacji zwrotnej? **(46)**

- Zdecydowanie tak: 18 (16,5%)
- Raczej tak: 38 (34,9%)
- Trudno powiedzieć: 28 (25,7%)
- Raczej nie: 20 (18,3%)
- Zdecydowanie nie: 5 (4,6%)

TAK, Raczej TAK: 51,4%; Raczej NIE, NIE: około 22,9%

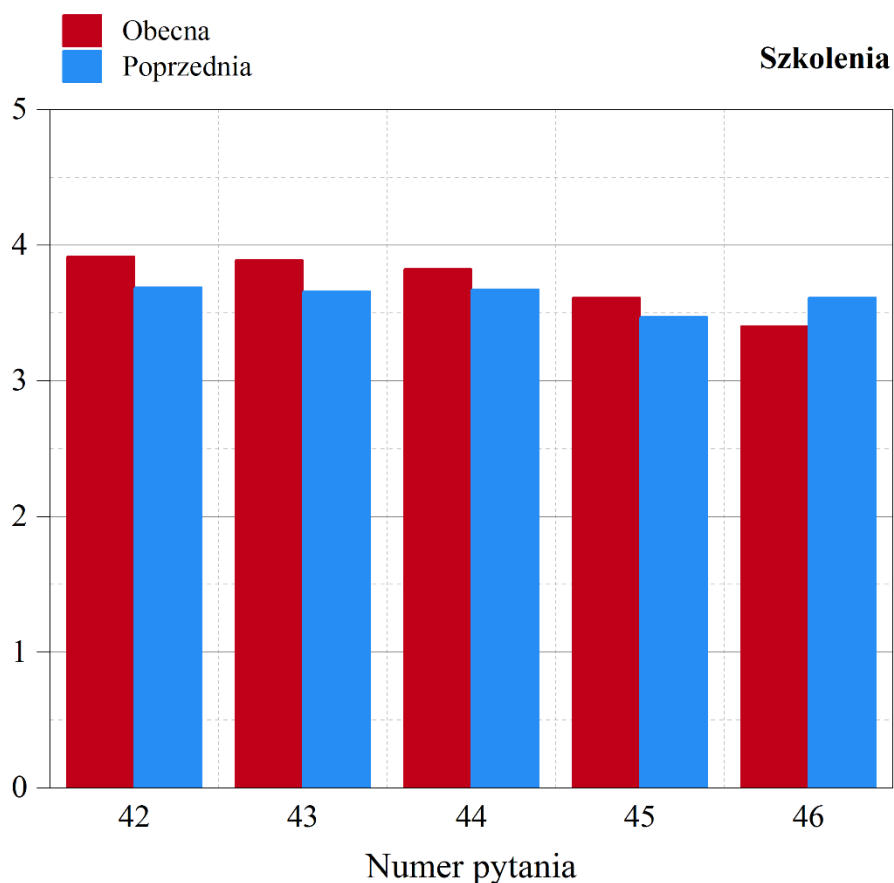
■ Zdecydowanie TAK ■ Raczej TAK ■ TAK lub NIE ■ Raczej NIE ■ Zdecydowanie NIE



Wykres 21 Rozkład odpowiedzi na pytania z grupy: *Szkolenia*

Na każde z pytań wchodzących w skład bloku *Szkolenia* pozytywnej odpowiedzi (Zdecydowanie TAK i Raczej TAK) udzieliło od 51,4% do 77,0% respondentów, a negatywnej (Raczej NIE i Zdecydowanie NIE) od 6,5% do 22,9%.

---



Wykres 22 Porównanie średnich ważonych odpowiedzi zawartych w ankiecie obecnej i poprzedniej na pytania z grupy *Szkolenia*

## 19. Pytania wolne

**19.1.** Czy po wprowadzeniu na UTP zmian wynikających z przepisów Ustawy 2.0 nauka na UTP rozwija się dynamiczniej / lepiej? Jeżeli nie to proszę o uzupełnienie sekcji uwag (47)

- Zdecydowanie tak: 28 (25,7%)
- Raczej tak: 33 (30,3%)
- Trudno powiedzieć: 41 (37,6%)
- Raczej nie: 7 (6,4%)
- Zdecydowanie nie: 0 (0%)

TAK, Raczej TAK: 56,0%; Raczej NIE, NIE: około 6,4%

**19.2.** Czy UTP dostosowała przepisy wewnętrzne zgodne z Ustawą o Szkolnictwie Wyższym z dnia 4 lipca 2018 r.? (48)

- Zdecydowanie tak: 58 (53,2%)
- Raczej tak: 42 (38,5%)
- Trudno powiedzieć: 8 (7,3%)
- Raczej nie: 1 (0,9%)
- Zdecydowanie nie: 0 (0%)

TAK, Raczej TAK: 91,7%; Raczej NIE, NIE: około 0,9%

**19.3.** Czy wprowadzony na UTP podział stanowisk pracy do grup pracowników na badawczych, badawczo-dydaktycznych i dydaktycznych jest właściwy i rozwojowy? (49)

- Zdecydowanie tak: 42 (38,5%)

- Raczej tak: 38 (34,9%)
- Trudno powiedzieć: 18 (16,5%)
- Raczej nie: 8 (7,3%)
- Zdecydowanie nie: 3 (2,8%)

TAK, Raczej TAK: 73,4%; Raczej NIE, NIE: około 10,1%

**19.4** Czy wprowadzony na UTP podział środków finansowych na badania naukowe wg dyscyplin naukowych jest jasny i przejrzysty? (50)

- Zdecydowanie tak: 24 (22,0%)
- Raczej tak: 50 (45,9%)
- Trudno powiedzieć: 20 (18,3%)
- Raczej nie: 11 (10,1%)
- Zdecydowanie nie: 4 (3,7%)

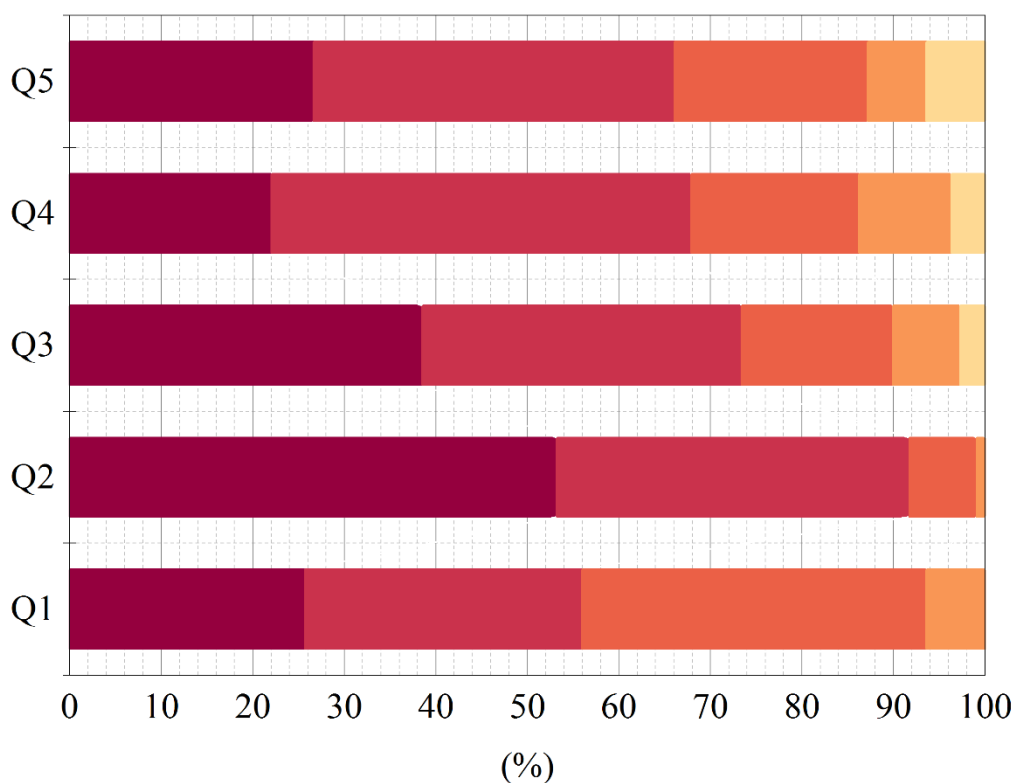
TAK, Raczej TAK: 67,9%; Raczej NIE, NIE: około 13,8%

**19.5.** Czy pracownicy UTP po wprowadzeniu przepisów związanych z Ustawą o szkolnictwie wyższym mają równe szanse w rozwoju badawczym, badawczo-dydaktycznym i dydaktycznym? (51)

- Zdecydowanie tak: 29 (26,6%)
- Raczej tak: 43 (39,4%)
- Trudno powiedzieć: 23 (21,1%)
- Raczej nie: 7 (6,4%)
- Zdecydowanie nie: 7 (6,4%)

TAK, Raczej TAK: 66,0%; Raczej NIE, NIE: około 12,8%

■ Zdecydowanie TAK ■ Raczej TAK ■ TAK lub NIE ■ Raczej NIE ■ Zdecydowanie NIE



**Wykres 23** Rozkład odpowiedzi na pytania dotyczące organizacji pracy na UTP po wprowadzeniu Ustawy Prawo o Szkolnictwie Wyższym z dnia 20 lipca 2018 roku z późniejszymi poprawkami



Na każde z pytań wchodzących w skład bloku *Pytania wolne* pozytywnej odpowiedzi (Zdecydowanie TAK i Raczej TAK) udzieliło od 56,4% do 91,7% respondentów, a negatywnej (Raczej NIE i Zdecydowanie NIE) od około 1,0% do 13,8%.